



# FACILITY REPORT

Orientações para o uso dos espaços da CAIXA Cultural  
RJ - Unidade Passeio



**Unidade  
Passeio:**

Rua do  
Passeio, 38

(21) 3980-2069

caixaculturalriodejaneiro  
@caixa.gov.br

Vigente a partir de **19.06.2024**

# Índice

Orientações para os usos dos espaços expositivos CAIXA Cultural Rio de Janeiro - Unidade Passeio

<b>APRESENTAÇÃO</b>	<b>3</b>
<b>INFORMAÇÕES GERAIS DO ESPAÇO</b>	<b>4</b>
<b>RECEBIMENTO DE ACERVOS DE TERCEIROS</b>	<b>7</b>
<b>PREVENÇÃO CONTRA INCÊNDIOS E ACIDENTES</b>	<b>9</b>
<b>SEGURANÇA</b>	<b>10</b>
<b>CLIMATIZAÇÃO</b>	<b>11</b>
<b>CONSERVAÇÃO E ACOMPANHAMENTO DE EXPOSIÇÕES</b>	<b>11</b>
<b>RELATÓRIOS DE GALERIA</b>	<b>12</b>
<b>GALERIA 1</b>	<b>12</b>
<b>GALERIA 2</b>	<b>14</b>
<b>GALERIA 3</b>	<b>15</b>
<b>ORIENTAÇÕES GERAIS</b>	<b>17</b>
<b>PLANTAS BAIXAS</b>	<b>20</b>

# Apresentação

A CAIXA Cultural RJ conta com dois espaços: Unidade Passeio e Teatro Nelson Rodrigues.

A Unidade Passeio da CAIXA Cultural RJ apresenta um cinema, um piano e uma bilheteria no foyer inferior, uma recepção em cada andar (com guarda-volumes), quatro banheiros (masculino coletivo, feminino coletivo, PCD e família/fraldário), três galerias, uma oficina para atividades de arte-educação, uma sala de montagem e uma copa para os funcionários no foyer superior.

A edificação situa-se no quarteirão formado pela Rua do Passeio, Rua Evaristo da Veiga e Rua das Marrecas. O prédio se encontra na região central do Rio de Janeiro, próximo ao corredor cultural da cidade, formado pelo Theatro Municipal do Rio de Janeiro, Teatro Riachuelo, Museu Nacional de Belas Artes, dentre outros.

## INFORMAÇÕES E CONTATOS

CAIXA CULTURAL RIO DE JANEIRO - Unidade Passeio

CNPJ: 00.360.305/4927-32

Rua do Passeio, 38 - Centro - Rio de Janeiro/RJ. CEP 20021-290

[www.caixacultural.gov.br](http://www.caixacultural.gov.br)

[www.instagram.com/caixaculturalrj](https://www.instagram.com/caixaculturalrj)

E-mail: [caixaculturalriodejaneiro@caixa.gov.br](mailto:caixaculturalriodejaneiro@caixa.gov.br)

### **Horário de Funcionamento:**

Terça a sábado, das 10h às 20h

Domingos e Feriados, das 11h às 18h

Telefone: (21) 3980-3815 / (21) 3980-2019

## INFORMAÇÕES GERAIS DO ESPAÇO

### Edifício, Construção e Manutenção

#### Histórico

O espaço foi inaugurado no dia 12 de setembro de 2022.

#### Materiais da edificação

**Paredes externas:** As paredes externas são de alvenaria de blocos de concreto e estrutura em concreto armado.

**Paredes Internas:** gesso acartonado, com reforço em madeirite, ou seja, antes da placa de gesso há uma placa de compensado em madeira. Todas as paredes das galerias recebem este revestimento.

#### Cores das paredes das áreas comuns:

- Cinza médio acetinado acrílico cód. N-168 – parte interna do hall no 1.º pavimento e fachada.
- Cinza claro acetinado acrílico cód J-157 – parede elevador do hall do 2.º pavimento.

#### Área Total: 1.161,21 m<sup>2</sup>

- Térreo 426,06 m<sup>2</sup>
- 2º Pavimento 735,15 m<sup>2</sup>

#### PISO:

- **Galerias 01, 02 e 03 / Sala de Montagem** – Piso cimentado com pintura epóxi e paredes de gesso acartonado com pintura acrílica.
- **Hall / Recepção / Bilheteria** – piso vinílico LVT autoportante em régua 28x150cm.
- **Oficina / Staff / Gerência / Depósito / Sala de produção / Supervisão** – piso vinílico LVT autoportante com régua de 28x100cm.
- **Sanitário / Copa** – porcelanato 45x45cm.
- **Sala Elétrica** – piso elevado metálico com aplicação de laminado melamínico antiestático na cor cinza.
- **Cinema / Sala de projeção** – carpete em manta DESSO.
- **Sala de projeção** – carpete em manta DESSO e escadas em metal.
- **Espaço de convivência / Bilheteria** – piso vinílico LVT autoportante em régua 28x150cm.

	<p><b>Observação:</b> Em relação aos pisos do espaço cultural, indicamos que são sensíveis. Os pisos da área de acesso ao público, tanto no térreo como no segundo pavimento, não podem ser molhados. Além desta questão, eles podem marcar dependendo do peso do material a ser transportado/montado. Já o piso das galerias é suscetível a arranhões e é preciso ter bastante cautela ao fazer movimentações no espaço. Qualquer intervenção no piso deverá ser comunicada previamente e está passível de aprovação.</p> <p><b>FORRO:</b></p> <ul style="list-style-type: none"> <li>● <b>Galerias 01, 02 e 03 / Sala de Montagem</b> – pintura sobre laje cor preta.</li> <li>● <b>Recepção</b> – forro de gesso acartonado.</li> <li>● <b>Oficina / Staff / Gerência / Supervisão / Depósito / Sala de produção / Sala Elétrica</b> – forro modular em fibra mineral na cor branca padrão condomínio</li> <li>● <b>Cinema</b> – forro modular em fibra mineral na cor preta.</li> <li>● <b>Apoio / Ar cond.</b> – espuma melamínica perfilada modular.</li> <li>● <b>Espaço Conveniência</b> – forro de gesso acartonado e forro modular em fibra mineral na cor branca padrão condomínio.</li> <li>● <b>Hall (térreo)</b> – forro de gesso acartonado e forro modular em fibra mineral na cor branca padrão condomínio.</li> </ul>
<p><b>Área Expositiva</b></p>	<p><b>Área sala principal:</b></p> <ul style="list-style-type: none"> <li>● Galeria 1: 122,52m<sup>2</sup></li> <li>● Galeria 2: 90,64m<sup>2</sup></li> <li>● Galeria 3: 50,69m<sup>2</sup></li> <li>● Sala de Montagem: 43,14 m<sup>2</sup></li> </ul> <p><b>Paredes disponíveis para exposição:</b></p> <ul style="list-style-type: none"> <li>● <b>Galeria 1:</b> paredes em metro linear: 7,54m + 6,67m + 2,59m + 2,96 + 4,98m + 2,50m + 2,27m + 1,97m (total de 8 paredes com as dimensões indicadas);</li> <li>● <b>Galeria 2:</b> paredes em metro linear: 2,63m + 2,46m + 3,23m + 2,46m + 2,81m + 6,07m + 5,76m + 5,75m (total de 8 trechos de paredes com as dimensões indicadas)</li> <li>● <b>Galeria 3:</b> paredes em metro linear: 1,39m + 3,23m + 3,85m + 1,90m + 11m (total de 5 trechos de paredes com as dimensões indicadas).</li> <li>● <b>Pé-direito:</b> aproximadamente 2,71m na galeria 1, 2,76m na galeria 2 e 2,80m na galeria 3. Rodapé em todas as galerias: 10cm.</li> </ul>

<p><b>Rotinas de Fumigação</b></p>	<p>Não há uma rotina prevista pela unidade de infraestrutura. A CAIXA solicita sempre que necessário.</p>
<p><b>Rotinas de Limpeza</b></p>	<p>Na Unidade Passeio, o serviço terceirizado de limpeza atua todos os dias, das 09h às 21h. A escala é de 12/36h, havendo duas duplas de plantonistas.</p> <p>A limpeza das galerias da Unidade Passeio ocorre de forma mais intensificada na segunda, quando o espaço está fechado para o público. De terça a domingo, a equipe atua das 09h às 10h, quando o espaço abre para a visita. A equipe pode atuar pontualmente, mesmo o espaço estando aberto, para manutenção da limpeza do espaço.</p> <p>No caso de realização de eventos de terceiros, a produção é responsável por contratar a equipe que fará a limpeza das obras (museólogos, empresas terceirizadas, assistentes). As limpezas das obras geralmente são feitas no período de montagem das exposições e, quando necessário, também às segundas ou antes do horário de abertura do centro cultural, nas galerias.</p> <p>A equipe de museologia que atende as duas unidades da CAIXA Cultural RJ apenas atua na higienização dos itens do Acervo CAIXA.</p>
<p><b>Materiais de comunicação</b></p>	<p>Equipamentos de divulgação na Unidade Passeio:</p> <ul style="list-style-type: none"> <li>● <b>Arte digital vertical</b> Quantidade: 1 Unidade a expor: PASSEIO Tamanho: 1920 X 1080 px (TV 55') Observações: Arte digital, podendo ser estática ou em vídeo, a ser exibida no televisor localizado no térreo do espaço, que exibe a programação mensal. Precisa ser confeccionado na vertical porém encaminhado com giro à direita, pois será exibido numa TV virada. Duração de até 30 segundos.</li> <li>● <b>Cartaz A1</b> Quantidade: 1 Unidade a expor: PASSEIO Tamanho: 59,4 x 84,1 cm Observações: Cartaz utilizado na fachada da Unidade Passeio. Gramatura do papel mais alta para maior resistência</li> <li>● <b>Cartaz A2</b> Quantidade: 1 Unidade a expor: TEATRO NELSON RODRIGUES Tamanho: 60 x 42 cm Observações: Cartaz utilizado em suporte na entrada do Teatro Nelson Rodrigues. Gramatura do papel mais alta para maior resistência</li> </ul>

	<ul style="list-style-type: none"> <li>● <b>Back Drop Instagramável</b> Quantidade: 1 Unidade a expor: PASSEIO Tamanho: De acordo com o tratado na inscrição do projeto. Observações: Backdrop a ser montado no foyer térreo da unidade Passeio, a fim de que o público tire fotos e compartilhe em suas redes sociais.</li>   <li>● <b>Arte digital horizontal (Apenas projetos de galeria)</b> Quantidade: 1 Unidade a expor: PASSEIO Tamanho: 1920 X 1080 px (TV 43') Observações: Arte estática ou em vídeo a ser exibida em um televisor localizado no foyer superior em frente às galerias. Duração aproximada de vídeos: 15 segundos. Exibição exclusiva e contínua (em looping).</li> </ul>
--	---

<b>RECEBIMENTO DE ACERVOS DE TERCEIROS</b>	
<b>ROTINA</b>	<p>A equipe de gestão técnica providencia um documento de “Autorização de Entrada e Saída” de materiais nas dependências da Unidade Passeio da CAIXA Cultural RJ. O mesmo documento serve para sinalizar a chegada de materiais para montagens e para as obras. No documento há as informações de quantos volumes estão sendo entregues ou retirados do espaço, a identificação desses volumes, o motivo da movimentação e o destino. Nele, é recolhida a assinatura da Supervisão técnica dos espaços culturais, do vigilante da CAIXA Cultural e de cada responsável pela produção do projeto. Cada um recebe uma via do documento. Toda a movimentação é acompanhada também pelo encarregado de acervo e exposições.</p> <p>Apenas caixas “de mão”, ou seja, de pequeno porte, poderão entrar e circular pelo condomínio sem restrições.</p> <p>Entradas e saídas de materiais para a Unidade Passeio da Caixa Cultural RJ que não entrem nos elevadores deverão ocorrer entre 21h e 05h em dias úteis, sábados a partir das 13h ou em qualquer horário aos domingos e feriados, conforme regimento interno do condomínio em que o espaço está situado. Em caso de materiais menores, as entradas, saídas e montagens ocorrem dentro do horário de funcionamento do espaço.</p> <p>Deverá ser entregue previamente um cronograma de entrada e saída ou montagem e desmontagem (48 horas</p>

	<p>úteis de antecedência), informando, além de datas e horários dos respectivos serviços, os dados da empresa, o RG dos colaboradores que participarão da atividade, assim como a placa do caminhão ou outro tipo de automóvel que realizará o transporte das obras.</p> <p>Caso sejam equipamentos pesados, serão necessárias proteções do piso por parte da produção. Para transporte de material no condomínio, o carrinho deve possuir rodas inteiramente de borracha. Qualquer outro tipo de roda será vetado pelo condomínio.</p> <p>Toda equipe envolvida deve utilizar os equipamentos de proteção individual (EPI) e equipamentos de proteção coletiva (EPC) adequados. Caso os equipamentos não sejam utilizados ou utilizados inadequadamente, o serviço pode ser interrompido até que seja feito da forma correta e segura.</p> <p>Toda a movimentação é acompanhada pela supervisão técnica do espaço e pela vigilância e registradas no documento de “Autorização de Entrada e Saída” de materiais.</p>
<p><b>Área de carga/descarga</b></p>	<p>O horário de recebimento de pedidos de acesso para carga e descarga deve ser enviado com, no mínimo, 24h úteis de antecedência. No e-mail deve ser informado nome da empresa, nome completo e um número de documento oficial dos colaboradores. É necessário também informar o modelo e placa do veículo.</p> <p>Os veículos de carga e descarga, exceto veículos de passeio e utilitários, devem dirigir-se à Doca do condomínio localizada na entrada da Portaria Evaristo (Serviço) onde será feita a entrega, ou retirada de material. Veículos de passeio e utilitários serão encaminhados ao estacionamento e seguirão as regras de cobrança da Netpark. Carga/ descarga de veículos de passeio não é gratuito: veículos <b>utilitários</b> com mercadorias a partir de 10 volumes (grandes volumes) terão os primeiros 30 minutos de permanência no estacionamento abonados; após este período será cobrada a estadia avulsa de acordo com a tabela de preços vigente na ocasião.</p> <p>Durante o horário comercial (7h às 19h) os veículos de grande porte são autorizados a utilizar a área de Doca apenas durante o tempo de carga e/ou descarga.</p> <p>O acesso é feito pela Rua Evaristo da Veiga, nº 65, Centro, Rio de Janeiro/RJ. A altura máxima da entrada da garagem é de 2m.</p>



	<ul style="list-style-type: none"> <li>• Os elevadores utilizados para o acesso à CAIXA Cultural RJ Unidade Passeio são os de números 28 e 29, localizados ao lado da Cacau Show;</li> <li>• Largura da Cabine: 1,57m</li> <li>• Comprimento da Cabine: 1,40 m</li> <li>• Altura da Cabine: 2,30 m</li> <li>• Peso máximo Cabine: 975 kg</li> <li>• Largura da porta: 0,90 m</li> <li>• Altura porta: 2,10m</li> <li>• Carga máxima permitida: 975 kg</li> <li>• Sistema de Acionamento: botoeira de acionamento para andar superior ou inferior.</li> </ul> <p>As obras são embaladas ou desembaladas dentro da sala de montagem ou dentro das próprias galerias. Esse serviço é realizado pela equipe contratada pela produção do projeto. A conferência pela equipe de gestão técnica é realizada a fim de elaborar o documento de “Autorização de Entrada e Saída” de materiais. Se faz necessária a entrega, por parte da produção, de documentos de conferência de controle de obras e/ou lista total de obras a serem expostas.</p>
<p><b>Armazenamento das Obras</b></p>	<p>O armazenamento dos objetos antes das montagens é feito na sala de montagem. Neste caso, apenas provisoriamente, tendo em vista que é um espaço único e compartilhado entre todas as produções que ocuparem a Unidade Passeio da CAIXA Cultural RJ. A sala fica ao lado de 2 galerias e possui um acesso direto ao hall do condomínio Passeio Corporate e possui sistema de alarme.</p> <p>Não existe espaço no prédio para armazenamento de obras prévio ou posterior ao evento.</p>

<p align="center"><b>PREVENÇÃO CONTRA INCÊNDIOS E ACIDENTES</b></p>	
<p><b>Informações Gerais</b></p>	<p>Todo o condomínio possui detectores de fumaça, alarme e extintores de incêndio conforme as normas da ABNT NBR.</p> <p>O serviço de Brigada Profissional é de 24 horas, fornecido pelo condomínio.</p> <p>Existe um quartel do CBMERJ na Praça da República, 45. O quartel fica a 15 min de carro da CAIXA Cultural RJ.</p> <p>Todas as galerias possuem placas de sinalização para as saídas de emergência. As saídas de emergência, assim como os extintores de incêndio, devem ser respeitadas nos projetos expográficos.</p>
<p><b>Estrutura e Equipamentos</b></p>	<ul style="list-style-type: none"> <li>• Sprinkles nos corredores e demais espaços expositivos.</li> <li>• Hidrantes internos (cabines com mangueira);</li> <li>• Extintores, conforme tipo de área e objeto</li> </ul>

	<ul style="list-style-type: none"> <li>o CO2;</li> <li>o H2O;</li> </ul> <p>O material da edificação é resistente a fogo, sem revestimento de spray de retardamento anti-chamas.</p>
--	--

<b>SEGURANÇA</b>		
<b>Procedimentos</b>	<p>O edifício Passeio Corporate é monitorado por agentes de segurança (Contratados de empresa especializada) 24 horas por dia em turnos alternados.</p> <p>Na Unidade Passeio da CAIXA Cultural RJ há dois postos de vigilância contratados pela CAIXA, de segunda a domingo, das 09h às 21h.</p> <p>A carga horária dos vigilantes é de 12h, contudo, eles podem ser liberados quando o espaço fechar. Em caso de serviço noturno, o posto de vigilância iniciado às 9h atende até 21h.</p> <p>Bolsas, pastas e demais volumes dos visitantes não são revistados. Não é permitida a entrada de mochilas e grandes volumes nas galerias, apenas pequenas bolsas e pochetes.</p>	
<b>Equipe</b>		<b>CAIXA Cultural RJ</b>
	Durante as horas com público (dia)	02 postos (um no térreo e outro no segundo andar)
	Quando fechado para o público e aberto para a equipe	02 postos (um no térreo e outro no segundo andar)
	Durante as horas que estiver fechado (noite)	Não há vigilantes. Espaço monitorado por alarme.

<b>CLIMATIZAÇÃO</b>			
<b>Equipamentos</b>	<p>Os sistemas de climatização Fancoils no cinema e nas galerias são da marca York, e os fancoletes são da Marca Hitachi e JHONSON CONTROLS. Estes ficam nas demais áreas do espaço.</p> <p>Instalados na Caixa Cultural em Abril/Maio de 2020, os sistemas são monitorados.</p> <p>O controle é realizado pelo Chiller Control, através de Central de Água Gelada do condomínio, pelo software Metasys da Johnson Controls.</p> <p>Há um sistema de controle de umidade e temperatura nas galerias que não permite a individualização das medições.</p>		
<b>Índices de Temperatura e Umidade Relativa</b>		Temperatura	%UR
	Verão	20,48 °C (média)	65% (média)
	Inverno	19,80 °C (média)	62% (média)
<b>Variações</b>	<p>As Galerias ficam todas no mesmo ambiente. Como a Unidade Passeio da CAIXA Cultural RJ fica no interior de um edifício, que também é cercado por outras edificações, não há elementos naturais que influenciem intensamente a temperatura e a umidade das galerias. A grande influência se dará pelo clima e pela quantidade de pessoas circulando nos locais.</p>		

<b>CONSERVAÇÃO E ACOMPANHAMENTO DE EXPOSIÇÕES</b>		
<b>Transportes e de embalagens de obras</b>		As obras são embaladas ou desembradas dentro da sala de montagem ou dentro das próprias galerias.

	<p>A desembalagem é de responsabilidade da produção ou de prestadora de serviço contratada pela produção do projeto. As obras são embaladas ou desembaladas dentro da sala de montagem ou dentro das próprias galerias. Esse serviço é realizado pela equipe contratada pela produção do projeto. A conferência pela equipe de gestão técnica é realizada a fim de elaborar o documento de "Autorização de Entrada e Saída" de materiais. Se faz necessária a entrega, por parte da produção, de documentos de controle de obras, e/ou lista total de obras a serem expostas.</p>
<p><b>Peças que apresentem modificações durante o período de exposição</b></p>	<p>São realizadas checagens diárias pelos encarregados de acervo e exposições para verificação de possíveis alterações. Qualquer alteração ao longo da exposição é passada para a equipe de Supervisão de Eventos, que entra em contato (através do telefone ramal da CAIXA) pelo telefone disponibilizado pela produção e/ou por e-mail, com cópia para a CAIXA.</p> <p>Caso haja alguma alteração ou danos ao longo da exposição, a produção será prontamente notificada.</p>
<p><b>Atendimento Cultural e Mediação de exposições (programa educativo)</b></p>	<p>O espaço conta com atendentes culturais, responsáveis por orientações gerais ao público sobre a instituição, programação, galerias e exposições.</p> <p>O trabalho de mediação das exposições é realizado pelo Programa Educativo CAIXA Gente Arteira.</p>

## RELATÓRIOS DE GALERIA

### Apresentação do Espaço

As galerias ficam no segundo andar do espaço. As três galerias são conectadas, podendo ser utilizadas em conjunto para uma única exposição. O acesso é feito por meio de uma escada. Há um elevador para pessoas com mobilidade reduzida, idosos, gestantes e carrinhos de bebê.

### GALERIA 1

ESPECIFICAÇÕES DO ESPAÇO	
<b>Andar</b>	2º andar
<b>Portas</b>	O acesso às galerias é feito pelo hall do segundo andar da Unidade Passeio da CAIXA Cultural RJ.
<b>Área/Pé direito</b>	<p><b>Galeria 01:</b> Área total: 122,52 m<sup>2</sup> com pé direito: 2,71m;</p> <p>Dimensão das portas: 243 cm X 183 cm.</p> <p>Porta de Acesso à Sala de Montagem pela Galeria 1: 240 cm x 180 cm.</p>

	<p>Porta de Acesso à Sala de Montagem pelo Hall Passeio Corporate: 240 cm x 180 cm.</p>
<p><b>Piso e características das paredes</b></p>	<p>Piso cimentado com pintura epóxi e paredes de gesso acartonado com pintura acrílica.</p> <p>Em caso de danos às paredes (salvo tintura <u>interna das galerias</u>, que podem ser entregues apenas sem furos e resquícios de cola, prontas para nova pintura) e ao piso, os mesmos deverão ser consertados e pintados com suas especificações correspondentes, sendo elas:</p> <ul style="list-style-type: none"> <li>● PAREDES: gesso acartonado, com reforço em madeirite, cor de tinta cinza claro acetinado acrílico cód J-157 (para parede do 2.º pavimento)</li> <li>● PISO: Tinta para azulejo epóxi wandepoxy cinza médio + catalisador – Coral.</li> </ul> <p>É permitido o uso de pregos nas paredes das galerias.</p>
<p><b>Iluminação (interna e externa)</b></p>	<p>A galeria não possui intensa influência de iluminação externa.</p> <p>A montagem da iluminação das exposições é de responsabilidade da produção.</p> <p>A Iluminação de Serviço é feita por lâmpadas incandescentes esbranquiçadas.</p> <p>A Iluminação Cênica é dada por um conjunto de refletores de lâmpadas quentes, disponíveis no nosso rider técnico. Temos 4 tipos de refletores disponíveis: PAR 38, AR 111, SETLIGHT e DICRÓICA.</p> <p><b>Observação:</b> em caso de lâmpadas cênicas queimadas, as produções deverão repor os itens com as mesmas especificações. As galerias dispõem de grids que, além de receberem a iluminação cênica, suportam até 10kg, sendo necessária avaliação dos itens na visita técnica.</p>
<p><b>Tomadas</b></p>	<p><b>Tomadas Aéreas:</b> 59 dimerizadas e 44 comuns. <b>Nas paredes:</b> 10 tomadas.</p> <p>Todas 220V. Há possibilidades de aumentar o número de tomadas de acordo com a demanda da exposição, a partir de solicitação prévia para autorização da CAIXA.</p>
<p><b>Acesso</b></p>	<p>O acesso pode ser feito pela Rua das Marrecas 20 ou pela Rua do Passeio 38. A Unidade Passeio da</p>

	CAIXA Cultural RJ tem acesso pelo saguão do edifício e não há distinção de acesso depois que os visitantes entram no edifício.
<b>Média de Temperatura/Umidade</b>	Verão - 19,95 °C / 63% Inverno - 19,80 °C / 62%
<b>Monitoramento</b>	Sim.
<b>Segurança Física – número de Vigilantes</b>	01 posto no segundo pavimento do espaço.
<b>Proteção contra fogo</b>	Sim, extintores e cabines com mangueiras.

## GALERIA 2

<b>ESPECIFICAÇÕES DO ESPAÇO</b>	
<b>Andar</b>	2º Andar
<b>Portas</b>	O acesso às galerias é feito pelo hall do segundo andar da Unidade Passeio da CAIXA Cultural RJ.
<b>Área/Pé Direito</b>	<b>Galeria 02:</b> Área total: 90,64 m <sup>2</sup> com pé direito: 2,76m;  Dimensão das portas: 243 cm X 174 cm.  Porta de Acesso à Sala de Montagem pela Galeria 2: 240 cm x 182 cm.
<b>Piso e características das paredes</b>	Piso cimentado com pintura epóxi e paredes de gesso acartonado com pintura acrílica.  Em caso de danos às paredes (salvo tintura interna das galerias, que podem ser entregues apenas sem furos e resquícios de cola, prontas para nova pintura) e ao piso, os mesmos deverão ser consertados e pintados com suas especificações correspondentes, sendo elas:  <ul style="list-style-type: none"> <li>● PAREDES: gesso acartonado, com reforço em madeirite, cor de tinta cinza claro acetinado acrílico cód J-157 (para parede do 2.º pavimento)</li> <li>● PISO: Tinta para azulejo epóxi wandepoxy cinza médio + catalisador – Coral.</li> </ul> <p>É permitido o uso de pregos nas paredes das galerias.</p>
<b>Iluminação (interna e externa)</b>	A galeria não possui intensa influência de iluminação externa.  A montagem da iluminação das exposições é de responsabilidade da produção.  A Iluminação de Serviço é feita por lâmpadas incandescentes esbranquiçadas.

	<p>A Iluminação Cênica é dada por um conjunto de refletores de lâmpadas quentes, disponíveis no nosso rider técnico. Temos 4 tipos de refletores disponíveis: PAR 38, AR 111, SETLIGHT e DICRÓICA.</p> <p><b>Observação:</b> em caso de lâmpadas cênicas queimadas, as produções deverão repor os itens com as mesmas especificações. As galerias dispõem de grids que, além de receberem a iluminação cênica, suportam até 10kg, sendo necessária avaliação dos itens na visita técnica.</p>
<b>Tomadas</b>	<p><b>Tomadas Aéreas:</b> 46 dimerizadas e 30 comuns.  <b>Nas paredes:</b> 5 tomadas.</p> <p>Todas 220V. Há possibilidades de aumentar o número de tomadas de acordo com a demanda da exposição, a partir de solicitação prévia para autorização da CAIXA.</p>
<b>Acesso</b>	<p>O acesso pode ser feito pela Rua das Marrecas 20 ou pela Rua do Passeio 38. A Unidade Passeio da CAIXA Cultural RJ tem acesso pelo saguão do edifício e não há distinção de acesso depois que os visitantes entram no edifício.</p>
<b>Média de Temperatura/Umidade</b>	<p>Verão - 20,61 °C / 66%  Inverno - 19,63 °C / 65%</p>
<b>Monitoramento</b>	<p>Sim.</p>
<b>Segurança Física – número de Vigilantes</b>	<p>01 posto no segundo pavimento do espaço.</p>
<b>Proteção contra fogo</b>	<p>Sim, extintores e cabines com mangueiras.</p>

### GALERIA 3

ESPECIFICAÇÕES DO ESPAÇO	
<b>Andar</b>	2º Andar
<b>Portas</b>	<p>O acesso às galerias é feito pelo hall do segundo andar da Unidade Passeio da CAIXA Cultural RJ.</p> <p>Destacamos que na galeria 3 há uma porta que dá acesso ao saguão. Há alarme no local, contudo é necessária atenção.</p>
<b>Área/Pé Direito</b>	<p><b>Galeria 03:</b> Área total: 50,69 m<sup>2</sup> com pé direito: 2,80m;</p> <p>Dimensão das portas: 243 cm x 170 cm.</p> <p>Porta de Acesso ao Hall Passeio Corporate: 240 cm x 180 cm.</p>
<b>Piso e características das paredes</b>	<p>Piso cimentado com pintura epóxi e paredes de gesso acartonado com pintura acrílica.</p> <p>Em caso de danos às paredes (salvo tintura interna das galerias, que podem ser entregues apenas sem</p>

	<p>furos e resquícios de cola, prontas para nova pintura) e ao piso, os mesmos deverão ser consertados e pintados com suas especificações correspondentes, sendo elas:</p> <ul style="list-style-type: none"> <li>● PAREDES: gesso acartonado, com reforço em madeirite, cor de tinta cinza claro acetinado acrílico cód J-157 (para paredes do 2.º pavimento)</li> <li>● PISO: Tinta para azulejo epóxi wandepoxy cinza médio + catalisador – Coral.</li> </ul> <p>É permitido o uso de pregos nas paredes das galerias.</p>
<b>Iluminação (interna e externa)</b>	<p>A galeria não possui intensa influência de iluminação externa.</p> <p>A iluminação das exposições é de responsabilidade da produção.</p> <p>A Iluminação de Serviço é feita por lâmpadas incandescentes esbranquiçadas.</p> <p>A Iluminação Cênica é dada por um conjunto de refletores de lâmpadas quentes, disponíveis no nosso rider técnico. Temos 4 tipos de refletores disponíveis: PAR 38, AR 111, SETLIGHT e DICRÓICA.</p> <p><b>Observação:</b> em caso de lâmpadas queimadas, as produções deverão repor os itens.</p> <p>As galerias dispõem de grids, que foram feitos para a iluminação e não podem ser usados para outros fins.</p>
<b>Tomadas</b>	<p><b>Tomadas Aéreas:</b> 23 dimerizadas e 16 comuns. <b>Nas paredes:</b> 5 tomadas.</p> <p>Todas 220V. Há possibilidades de aumentar o número de tomadas de acordo com a demanda da exposição, a partir de solicitação prévia para autorização da CAIXA.</p>
<b>Acesso</b>	<p>O acesso pode ser feito pela Rua das Marrecas 20 ou pela Rua do Passeio 38. A Unidade Passeio da CAIXA Cultural RJ tem acesso pelo saguão do edifício e não há distinção de acesso depois que os visitantes entram no edifício.</p>
<b>Média de Temperatura/Umididade</b>	<p>Verão - 20,90 °C / 66% Inverno - 19,98 °C / 60%</p>
<b>Monitoramento</b>	<p>Sim.</p>



<b>Segurança Física – número de Vigilantes</b>	01 posto
<b>Proteção contra fogo</b>	Sim, extintores e cabines com mangueiras.

<b>ORIENTAÇÕES GERAIS</b>	
<b>Rotinas</b>	<p>Não é permitido o consumo de líquidos e alimentos dentro das galerias.</p> <p>Não é permitido fumar em nenhum espaço da CAIXA Cultural Rio de Janeiro.</p> <p>Não é permitida a entrada de mochilas e grandes volumes nas galerias, apenas pequenas bolsas e pochetes.</p> <p><b>Qualquer montagem de estruturas deve respeitar o posicionamento de câmeras, sensores, sprinklers e afins.</b></p> <p>No que diz respeito a pinturas e manutenções, evitar o uso de produtos com cheiro forte. Em caso de necessidade de uso em estrutura, dar preferência em realizar o procedimento de aplicação de selador, verniz, entre outros, antes da entrega/instalação na Unidade Passeio da CAIXA Cultural RJ. Pinturas devem ser realizadas com tinta sem cheiro. Não sendo possível evitar cheiros fortes, é necessário respeitar o mesmo horário reservado para entrada e saída de materiais e de serviços com grandes ruídos.</p>
<b>Espaços para palestras e outras atividades (Sala de Cinema)</b>	<p><b>Sala de cinema:</b> O Cinema da Unidade Passeio da CAIXA Cultural RJ possui acomodações para até 64 pessoas. Sendo 58 assentos comuns, 01 poltrona para pessoas com mobilidade reduzida e/ou acompanhada de cão-guia à direita, 01 poltrona para pessoas com mobilidade reduzida e/ou acompanhada de cão-guia à esquerda, 02 poltronas para obesos e 02 espaços para cadeirantes. Está localizado no térreo do espaço cultural.</p> <p>O espaço dispõe, entre outros equipamentos, de microfones com fio e projetor digital para uso nas palestras e demais atividades paralelas dos projetos de galeria.</p>

## SALA DE OFICINAS

Voltada para atividades de arte-educação, como, por exemplo, oficinas. Conta com quatro conjuntos de mesa redonda com quatro cadeiras coloridas e balcão pequeno de trabalho com pia.

## SALA DE CINEMA

O Cinema da Unidade Passeio da CAIXA Cultural RJ possui acomodações para até 64 pessoas. Sendo 58 assentos comuns, 01 poltrona para pessoas com mobilidade reduzida e/ou acompanhada de cão-guia à direita, 01 poltrona para pessoas com mobilidade reduzida e/ou acompanhada de cão-guia à esquerda, 02 poltronas para obesos e 02 espaços para cadeirantes. Está localizado no térreo do espaço cultural.

- Projetores película: 01 Projetor película 35mm Vitória 5 Cinemeccanica (Janelas 1:66, 1:85 e 2:35 e as respectivas lentes); e 01 Projetor película 16mm Bell & Howell (Janela 1:33 e lente Scope);
- Projetor Digital: EPSON Powerlite L630U;
- Projetor Digital: 01 Projetor digital Mitsubishi XD600U (Legendagem);
- DVD Player: 01 DVD Player Pioneer V7400 (DTS – Dolby) com controle; 02 DVDs Players Philco PH192 – HDMI/USB; e 01 DVCAM Sony - Digital Videocassete Recorder DSR-11 com controle (depósito).
- BLU-RAY Player: Leitor Blu-ray Denon DBT – 1713UD; 01 Leitor Blu-ray Sony BDP-S6700; 02 Leitores Blu-rays 3D LG – HDMI/USB; 02 Leitores Blu-rays 3D Pioneer BDP 140 – HDMI/USB; 01 Blu-ray PIONEER BDP 140 (depósito);
- TV/Monitor: 02 Monitores de imagem Philco 16” (HD/USB) (01 backup); e 01 Monitor LCD 7” Lennox Sound TV-650. 1440 x 235 pixels. Pal M/NTSC. Controle Remoto. Saídas para TV e AV. Com adaptador externo 100-240v Automático. Saída para fones de ouvido (depósito).
- Matriz seletora de canais: 02 Matrizes Seletoras de Canais de Vídeo RCA (01 backup);
- Mesa de som: 01 Mesa de Som – 02 canais Beringer EURORACK UB1202FX;
- 02 microfones com fio; e 01 Pedestal para microfone;
- Sistema: 01 Sistema de som Dolby – 5.1 canais – 13 caixas de som e 3 tweeters; e 01 Sistema de som Dolby – 5.1 canais – 05 alto falantes frontais 15”/12 Alto Falantes Surround 8” com 2 amplificadores (backup)
- Alto Falantes atrás da tela, laterais e fundo: 3 caixas de médio grave cada uma com 2 autofalantes de 15 (polegadas), 2 caixas de graves cada uma com 1 alto falante de 18 (polegadas) e três cornetas. Laterais: 06 alto falantes laterais de 8 polegadas (JBL). Fundos: 02 alto falantes de fundos de 8 polegadas.
- Rebobinadora: 01 Rebobinadora de fita (película) com carretéis para 35mm e 16mm;
- No break: 01 No Break APC Back-UPS ES600;
- Medidas das Telas: Tela microperfuradas de 5,16m x 2,23m; e Tela de legenda de 2m x 0,5m.

### IMPORTANTE

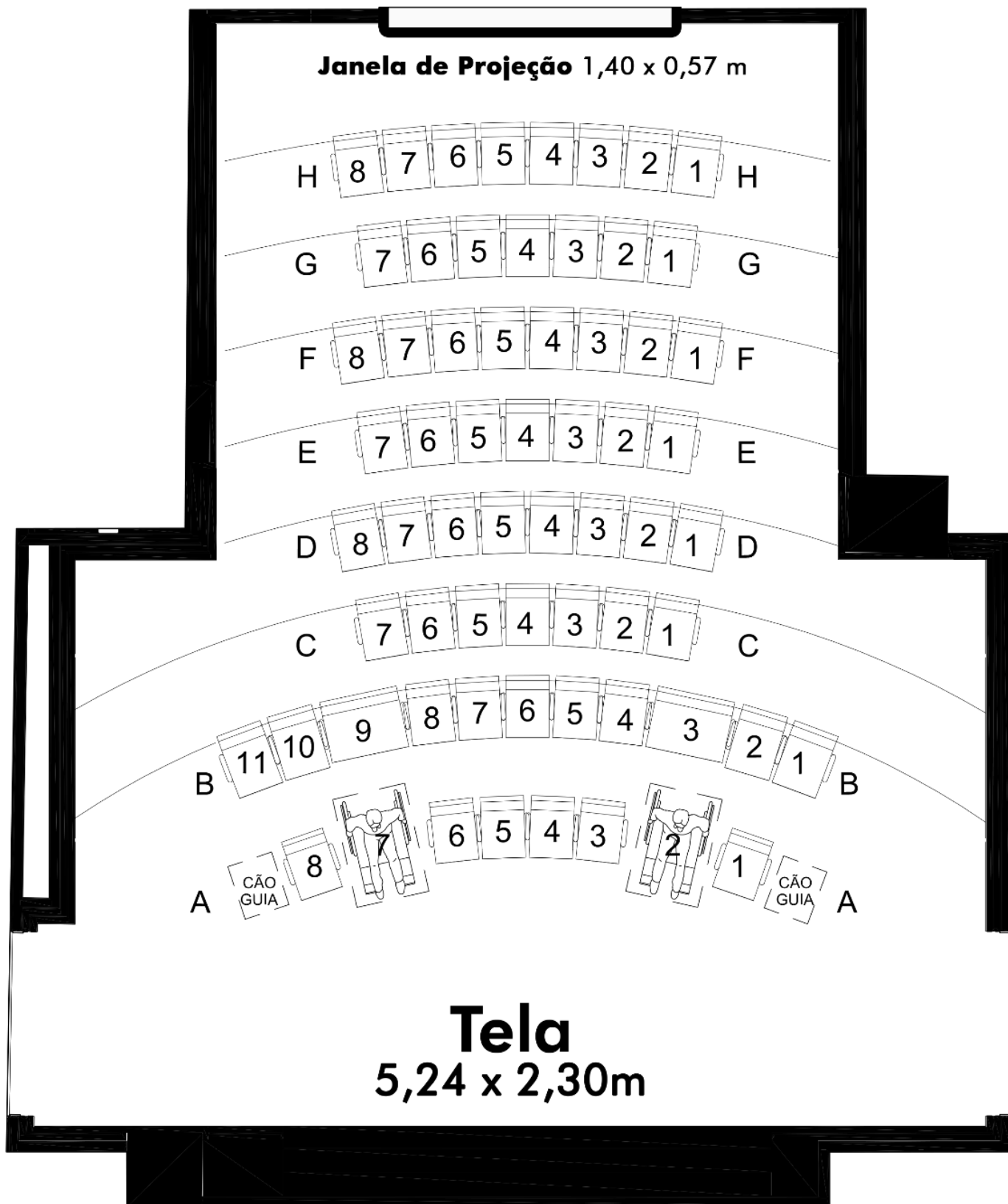
Para a utilização de macbooks na sala de cinema e na cabine de projeção, a produção deve providenciar adaptador para VGA e/ou HDMI, em virtude da entrada/saída deste equipamento ser Mini HDMI. Para utilização da saída HDMI, o manuseio do equipamento é feito - EXCLUSIVAMENTE - de dentro da sala de projeção. Para utilização da saída VGA, o manuseio do equipamento é feito de dentro da respectiva sala de Cinema ou da sala de projeção.

Para a utilização de legenda projetada, o manuseio do equipamento é feito diretamente da sala de cinema. Nesses casos, para melhor acomodação do equipamento, será interditada a primeira fileira de poltronas.

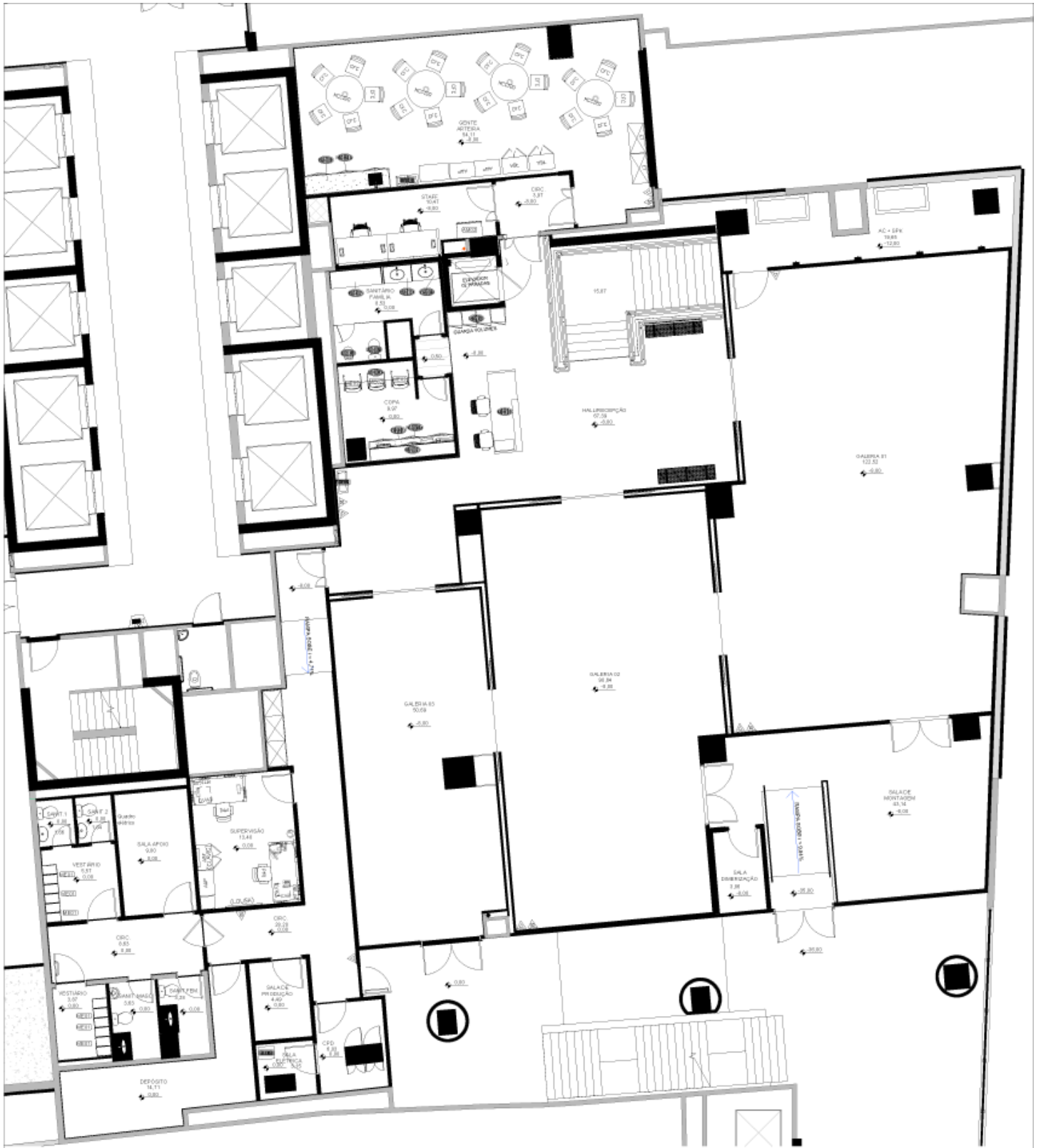
Os nossos técnicos somente operam os equipamentos pertencentes à CAIXA Cultural RJ, cabendo, portanto, a responsabilidade sobre os demais materiais utilizados e o seu manuseio ao longo da realização do projeto (alugados ou de propriedade dos realizadores) à própria produção.



**MAPA DE ASSENTOS – SALA DE CINEMA UNIDADE PASSEIO**






# PLANTA BAIXA SOBRELOJA – UNIDADE PASSEIO

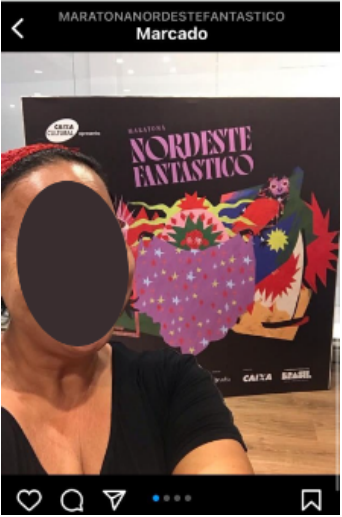






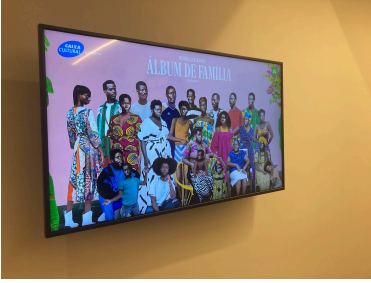
ARTES GRÁFICAS					
UNIDADE PASSEIO					
PROJETO DE CINEMA					
ITEM	QTDE.	UNIDADE DE EXIBIÇÃO	TAMANHO	OBS.	imagem de exemplo
Arte digital vertical	1	PASSEIO	TV 55' (1920 X 1080 px)	Televisor localizado no térreo do espaço, que exibe a programação mensal. Precisa ser confeccionado para visualização vertical, porém encaminhado com giro à direita, pois será exibido numa TV virada. Duração aproximada: 30 segundos.	
Cartaz A1	1	PASSEIO	59,4 x 84,1 cm	Cartaz utilizado na fachada da Unidade Passeio. Gramatura do papel mais alta para maior resistência.	
Cartaz A2	1	<b>TEATRO NELSON RODRIGUES</b>	60 x 42 cm	Cartaz utilizado em suporte na entrada do Teatro Nelson Rodrigues. Gramatura do papel mais alta para maior resistência.	




Back Drop Instagramável	1	PASSEIO	De acordo com o tratado na inscrição do projeto.	Backdrop a ser montado no foyer térreo da unidade Passeio, a fim de que o público tire fotos e compartilhe em suas redes sociais.	
-------------------------	---	---------	--	---	---

**UNIDADE PASSEIO**

**PROJETO DE EXPOSIÇÃO**

ITEM	QTDE.	UNIDADE DE EXIBIÇÃO	TAMANHO	OBS.	imagem de exemplo
Arte digital vertical	1	PASSEIO	TV 55' (1920 X 1080 px)	Televisor localizado no térreo do espaço, que exibe a programação mensal. Precisa ser confeccionado para visualização vertical, porém encaminhado com giro à direita (vídeo na horizontal), pois será exibido na TV virada. Duração aproximada: 30 segundos.	
Arte digital horizontal	1	PASSEIO	TV 43' (1920 X 1080 px)	Televisor localizado no foyer superior em frente às galerias, e veicula imagem estática ou vídeo informativo das exposições. Duração aproximada de vídeos: 15 segundos. Exibição exclusiva e contínua (em looping).	

Cartaz A1	1	PASSEIO	59,4 x 84,1 cm	Cartaz utilizado na fachada da Unidade Passeio. Gramatura do papel mais alta para maior resistência	
Cartaz A2	1	<b>TEATRO NELSON RODRIGUES</b>	60 x 42 cm	Cartaz utilizado em suporte na entrada do Teatro Nelson Rodrigues. Gramatura do papel mais alta para maior resistência	